

Zaha Hadid (1950-) 當代建築師評析

李惠貞 D9913004

生平

生平
論點
手法



Zaha Hadid (1950-)

伊拉克裔英國建築師，生於巴格達，後定居英國

2004 首位獲得普利茲克建築獎的女建築師

2010 史得林獎

1972-1977 倫敦建築聯盟 (AA)

1977-1979 加入OMA

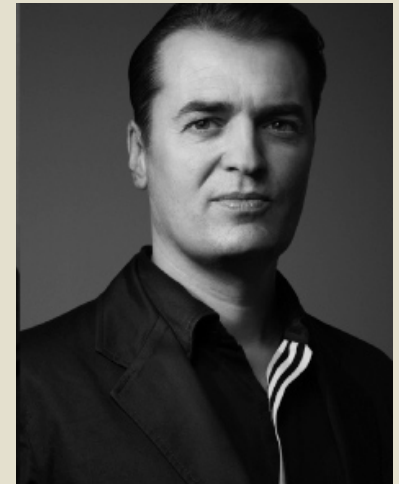
1979- 成立自己的事務所

Patrik Schumacher (19-)

1988加入Hadid事務所

提出參數主義(parametricism)

Patrik Schumacher studied philosophy and architecture in Bonn, London and Stuttgart, where he received his Diploma in architecture in 1990. In 1999 he completed his PHD at the Institute for Cultural Science, Klagenfurt University.



報告大綱

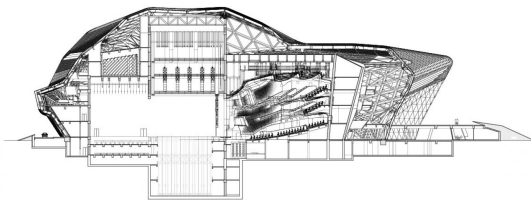
生平
論點
手法

繪畫和設計的關係

設計想法和都市、地理、自然的關係

設計和結構、施工、材料的關係

設計想法對應到設計手法

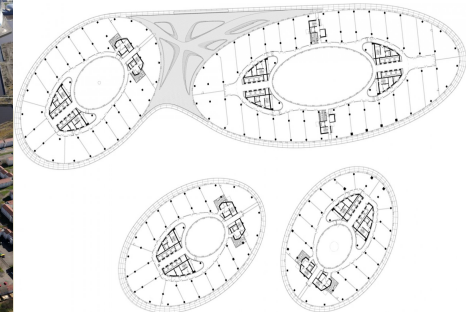


Concepts

Painting

Field: urban/nature

Construction、Material



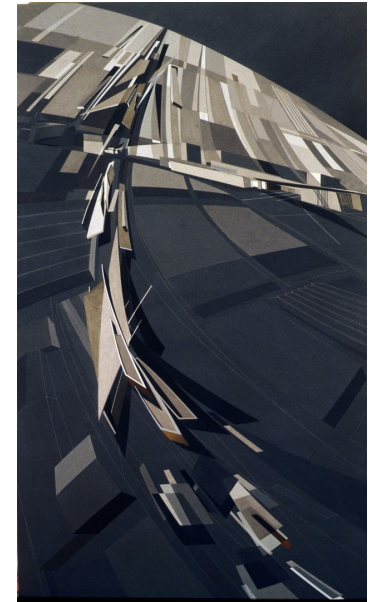
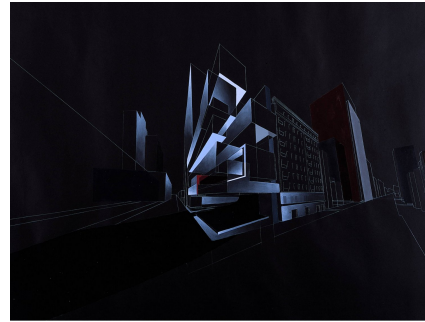
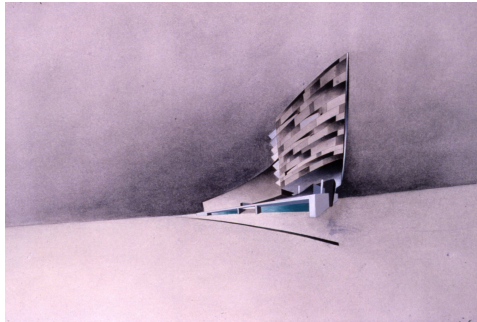
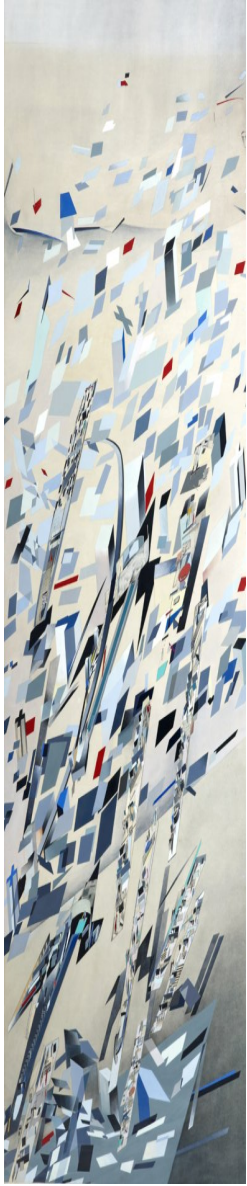
作品表

生平
論點
手法

- 1982 The peak Leisure club
- 1986-1993 IBA house
- 1991-1993 [德國](#)Weil am Rhein – Vitra Fire Station
- 1994-2005 奧地利維也納斯皮特勞住宅
- 1997-2003 美國俄亥俄州辛辛那提市 – 羅森塔當代藝術館
- 1998-2001 法國斯特拉斯堡 – Hohenheim-North Terminus & Car Park
- 1998-2011 21羅馬世紀國立藝術博物館

繪畫

以繪畫為發想、線性、板狀、流動感、管狀、爆炸、碎形理論、複雜性、

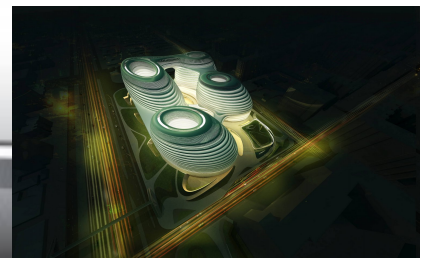


作品表

生平
論點
手法

- 2000-2005 德國沃爾夫斯堡國（Wolfsburg）－斐諾科學中心
（Phaeno Science Center）
- 2001-2005 丹麥哥本哈根－奧德羅普格園林博物館（Ordrupgaard
annexe）
- 2001- 新加坡北部藍圖
- 2002-2005 德國寶馬汽車公司中央大樓國
- 2003-2011 中國廣州劇院
- 2004-2012 Glasgow Riverside Museum of transport
- 2004-2012 Citylife Milano（辦公室、零售、住宅）
- 2005-2011 London Aqatic Center（A fluid geometry of water in
motion）
- 2006-2010 Evelyn Grace Academy, London（Schools within schools）
- 2007-2012 Board art museum
- 2009-2012 Galaxy Soho

數位 連續性的流動感、自由曲面



量體的形式和設計手法

早期

- 從幾何和平面等抽象繪畫轉換到柱、樑、板等圍塑空間的語彙
- 形式操作的特徵：爆炸、碎化、複雜性、螺旋、彎曲、編織、壓縮
- 空間的特色：線性的空間與量體（管狀、束、帶）、流動的空間
- 單純化的材料運用模式

後期

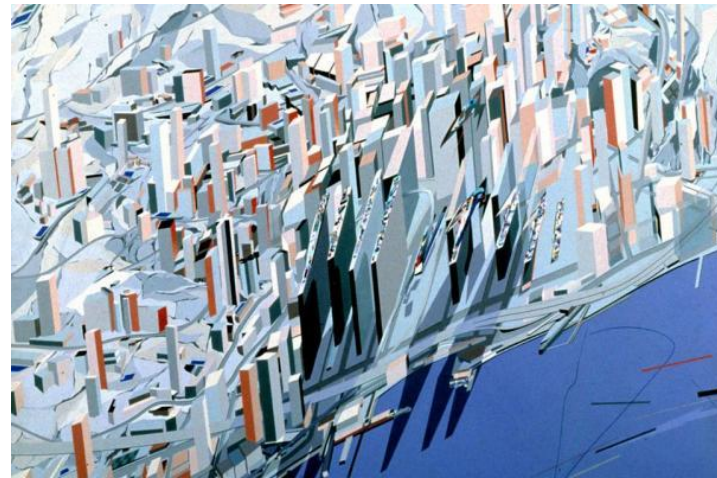
- 數位參數設計的操作
- 形式操作的特徵：螺旋、編織、複雜性
- 空間的特色：連續性的自由曲面與自由形量體
- 單純化的材料運用模式

繪畫



繪畫受俄國馬勒維奇（Kazimir Severinovich Malevich，1878-1935）自稱為 Suprematism（至上主義、絕對主義）作品運用幾何、平面，在空間錯置中尋找能量，晚期追求動態與非具像本質將繪畫減至最低限的視覺陳述，是最絕對的造型。他的跟隨者改稱為構成主義 (Constructivism)。

文章主題
文章架構
文章內容
評論



1976畢業設計作品
馬勒維奇結構（**Male-vich's Tectonik**）

1982 The peak Leisure club

概念的
複雜性

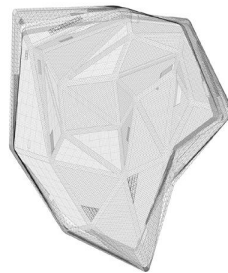
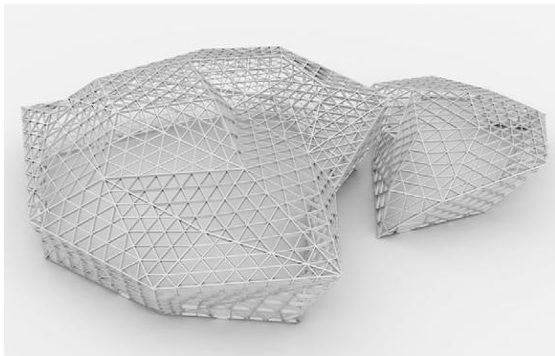
設計概念的發想：Fields (地理、自然、都市紋理)

- 設計想法和城市、地理、自然、環境的關係
- 從基地的地理型態、自然型態、都市型態中找到設計呼應的概念想法，『從那個城市的某些力量，帶出那個地點的特性』
- 對於基地脈絡的設計態度
- 是呼應對未來空間的想像
- 以人工化、主觀化的建築去介入、回應、整合、重構地形的設計手法

案名	設計援引的場域的概念	設計手法
維特拉消防站	工廠外部的農田和鐵路的肌理	流動線性
廣州歌劇院	海珠石	量體自然擬態
倫敦奧林匹克水上運動中心	海浪	量體自然擬態
盧森堡愛樂廳	邁向盧森堡老城的緩坡，結合自然的坡度設置	結合自然的坡度設置一系列層層疊疊的臺階、斜坡、平台，兩座大型演奏廳和室內音樂廳就浮動在人工地形中，使用者經由緩慢的坡度到入口大廳。
維也納卡爾駱頓博物館	基地的地貌與地形、基地在廢棄礦床上	露天劇場順著原基地等高線布置，基地以雕塑的形體懸挑在起伏的地形上

結構、材料

- 服膺於形式



未來的材料應該是多種特質複合在單一表層上。舉例來說，複雜的建築表層自己本身就擁有支撐量體的功能，而你可以決定建築表層的感覺以及顏色。它們能延展、扭曲或是纏繞以各種你可以想像得到的方式，甚至可以透明或不透明。辦公室成立了一個新部門專責研究與開發一系列專案，在這些案子裡將使用輕量化卻強度極高的材料。

The Peak

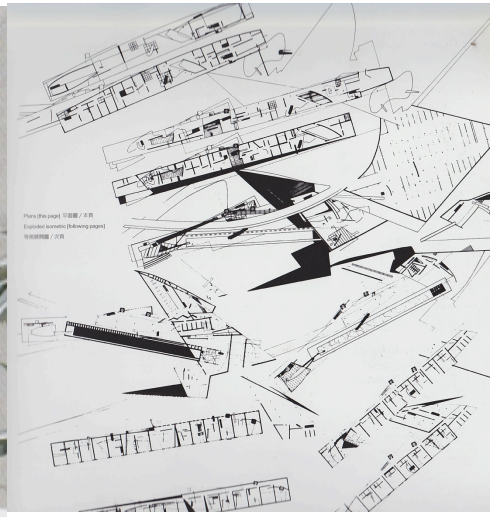
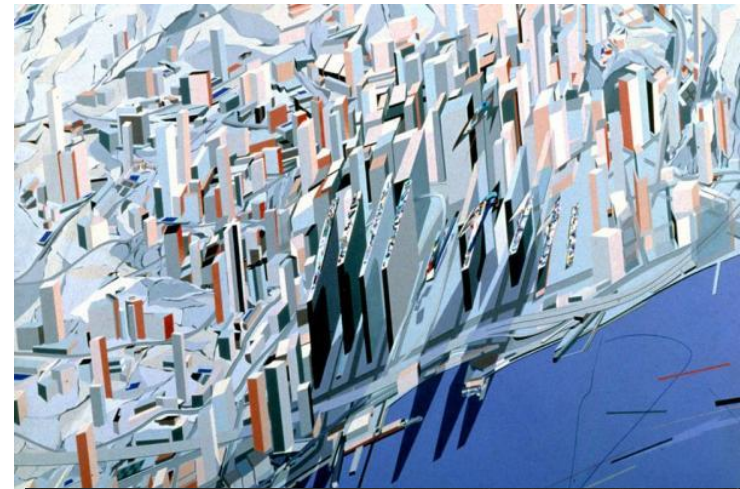
1982

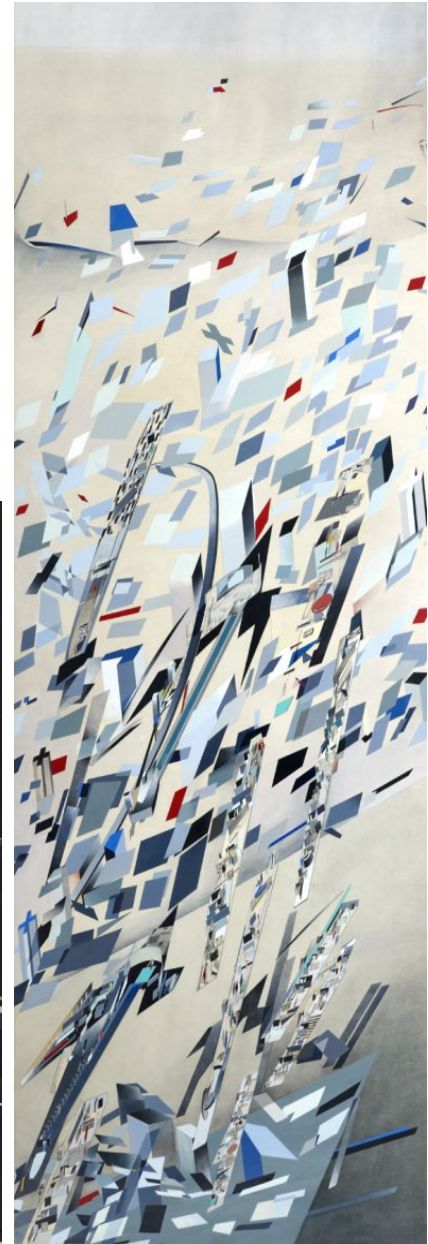
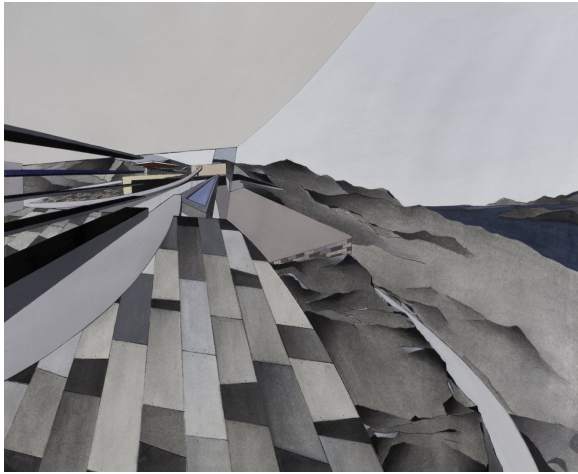
高峰，香港

基地：香港九龍的一座山頂，俯瞰維多利亞灣，灣前佈滿高層建築，從中他畫出線性幾何形體。

形式來源：建築量體如同山脈層次分明，基地的地理學特性，挖掘設計的靈感。

機能：一二層樓是公寓、三樓是俱樂部、最頂層是有閣樓的公寓。





The Peak

1982

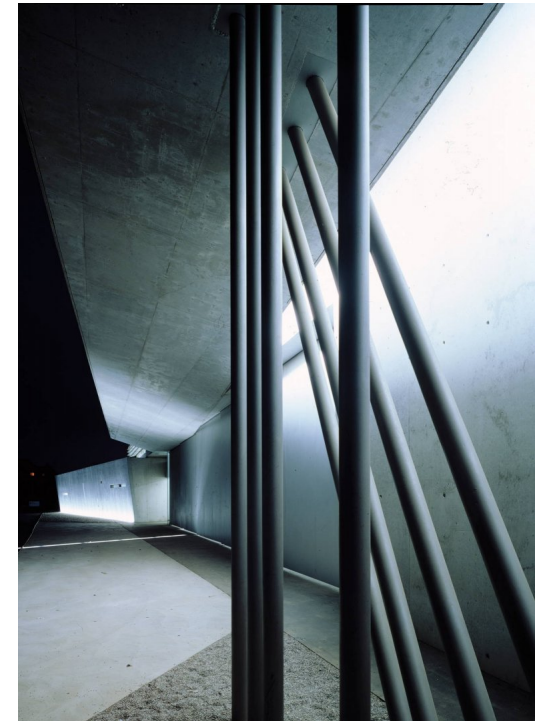
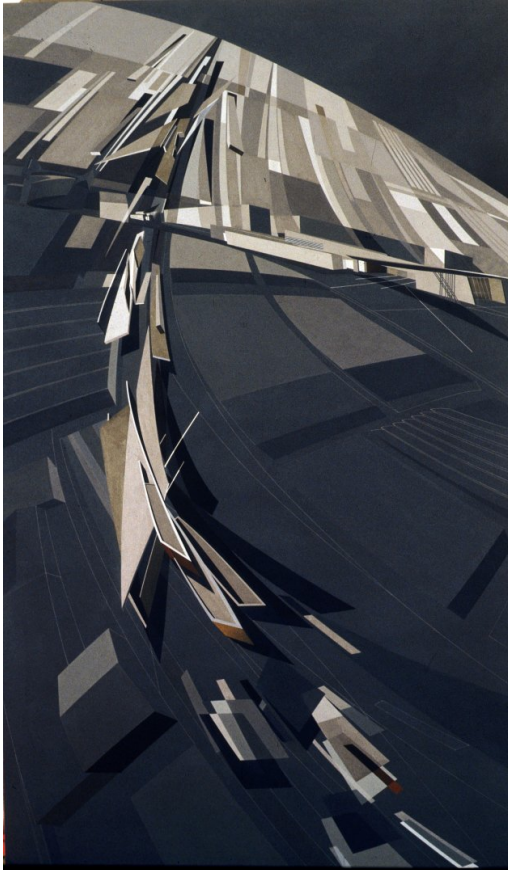
高峰 · 香港

Vitra Fire Station

1991-1993

維塔消防站，Weil am Rhein, Germany

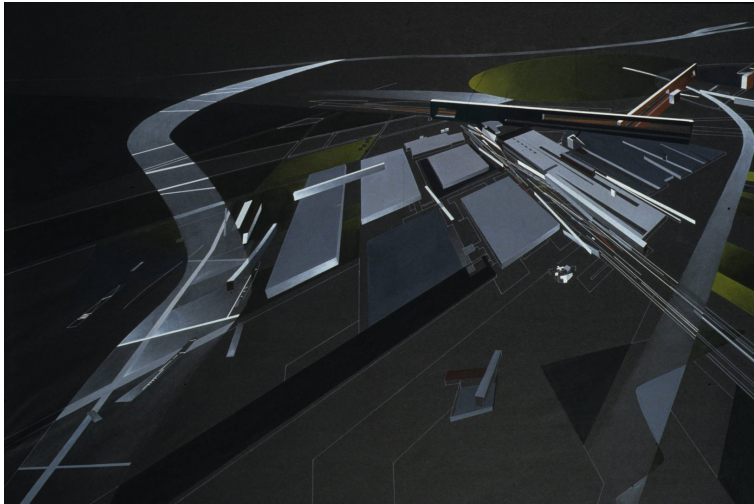
- 從幾何和平面等抽象繪畫轉換到柱、樑、板等圍塑空間的語彙
- 形式操作的特徵：爆炸、彎曲、流動感
- 空間的特色：板狀混凝土牆所形塑的線性的空間與量體
- 單純化的材料運用模式
- Field 工廠外部的鐵路肌理、工廠邊緣的端景



Vitra Fire Station

1991-1993

維塔消防站，Weil am Rhein, Germany

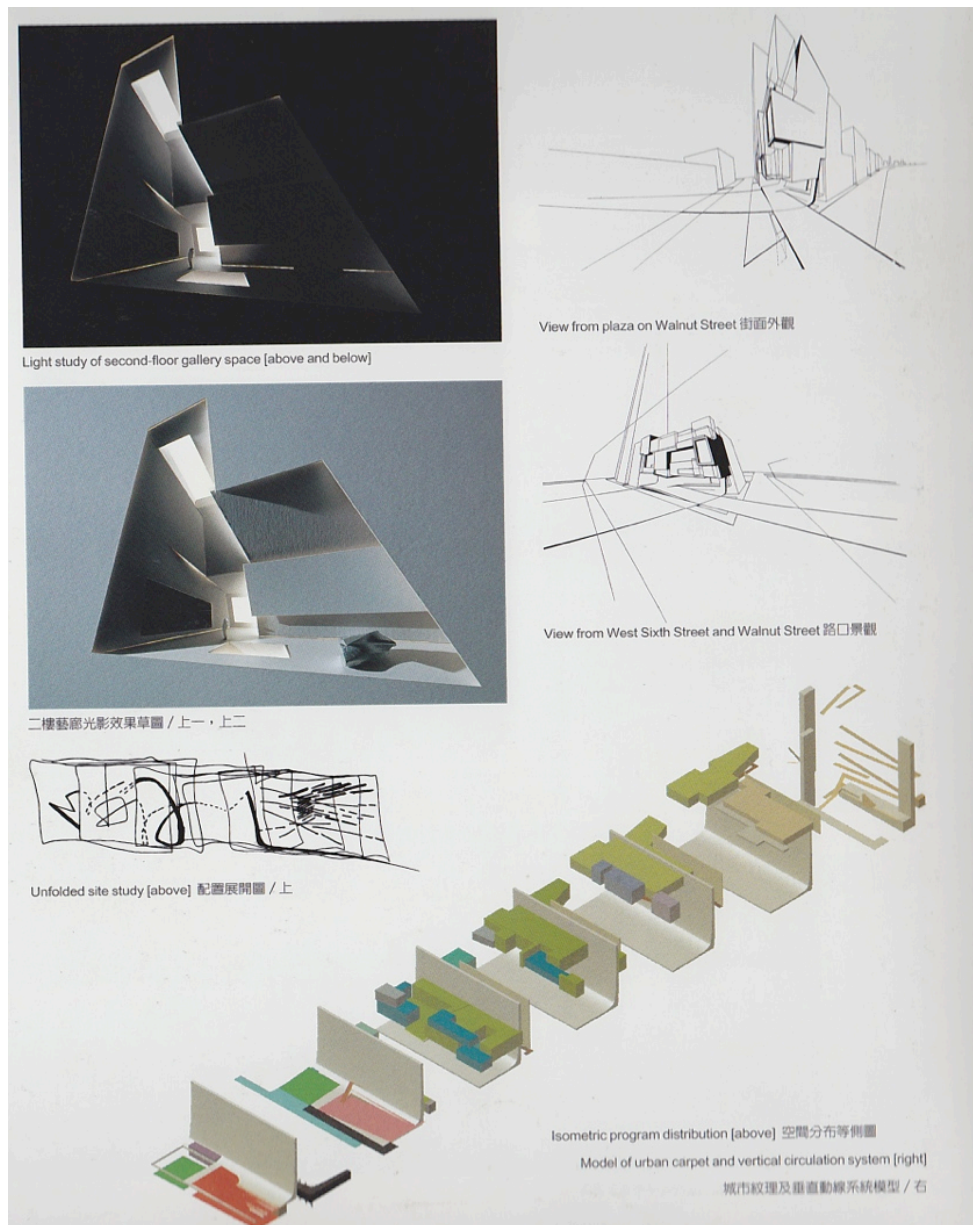
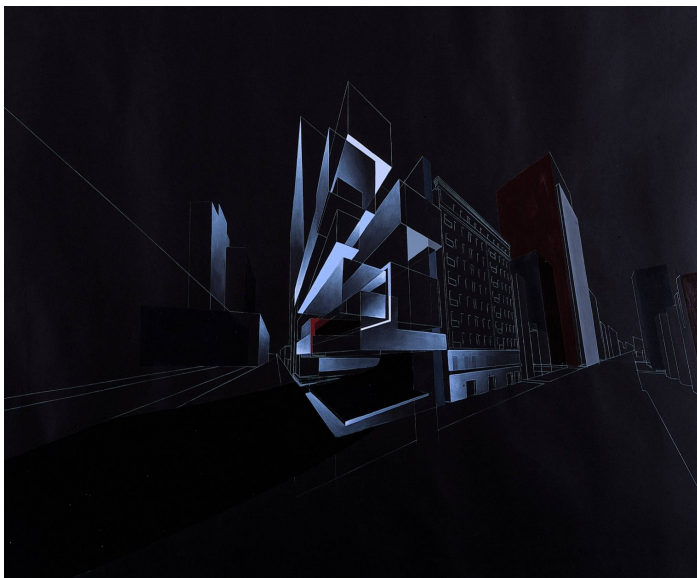


羅森塔當代藝術中心

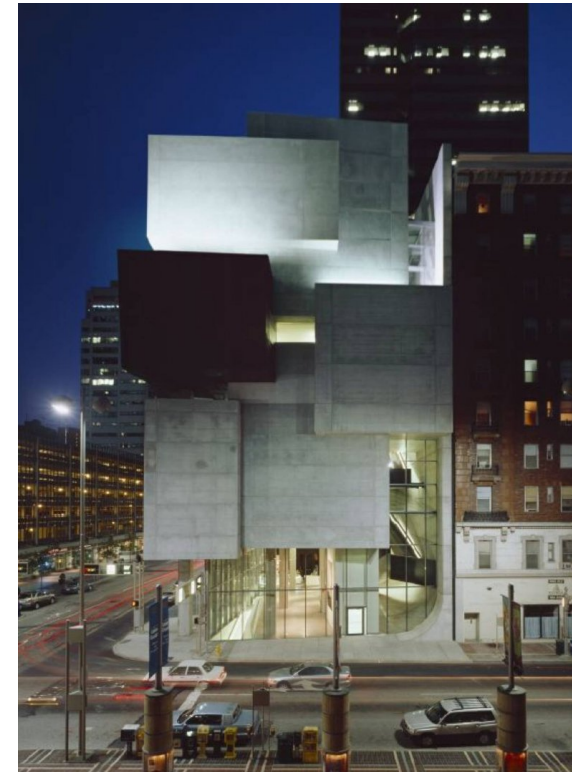
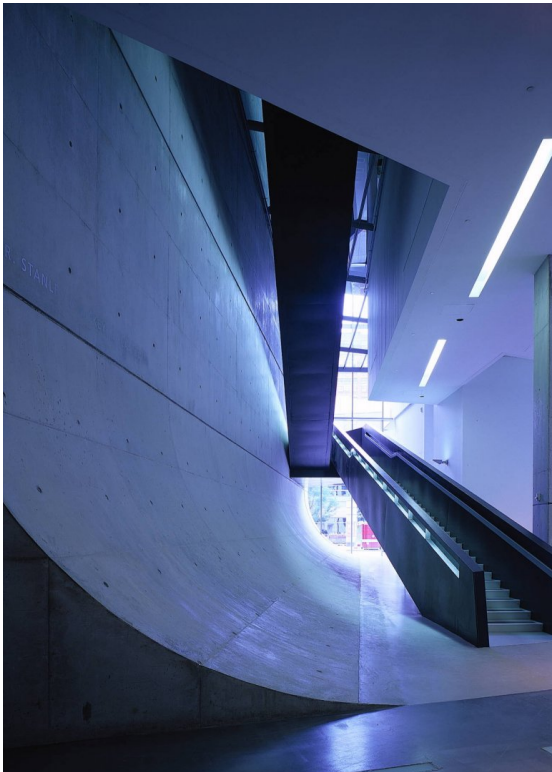
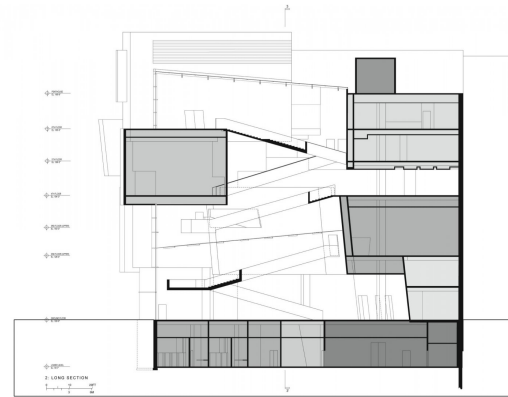
1997-2003

美國俄亥俄州辛辛那提市

- 從幾何和平面等抽象繪畫轉換到量體、板、斜坡等圍塑空間的語彙
- 形式操作的特徵：反動力、透明元素和量體交織



羅森塔當代藝術中心
1997-2003
美國俄亥俄州辛辛那提市

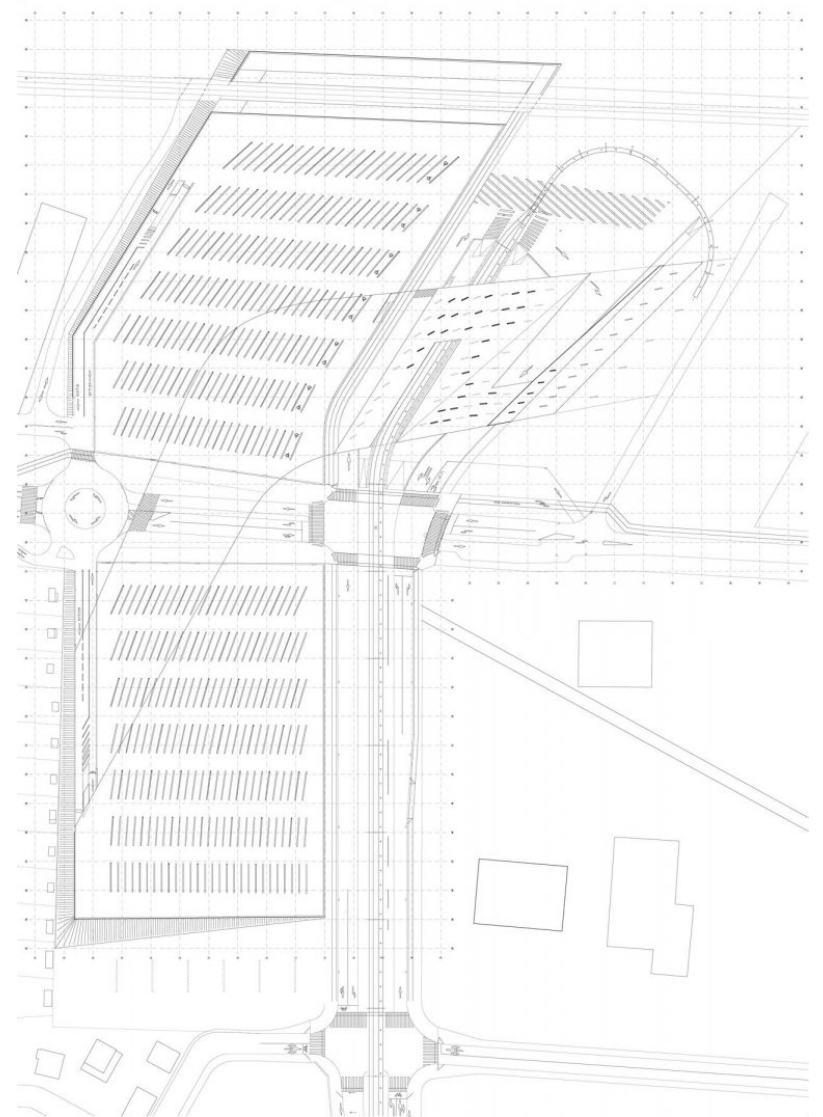
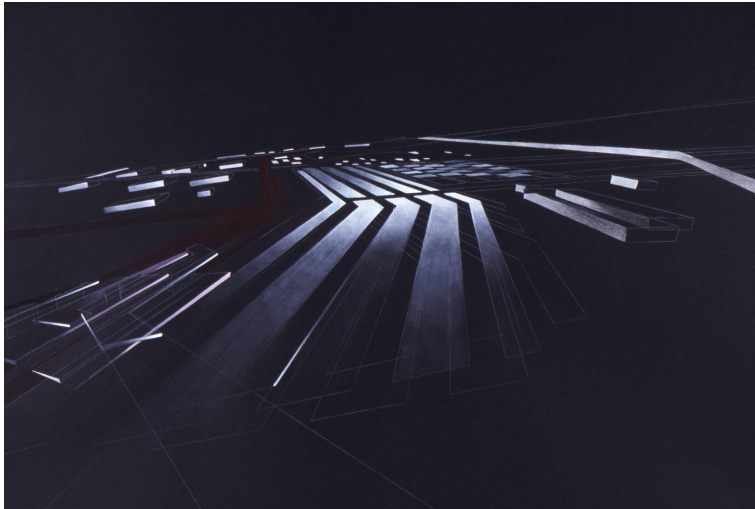


Hoenheim-North Terminus & Car Park

1998-2001

法國斯特拉斯堡

- 從幾何和平面等抽象繪畫轉換到柱、樑、板等圍塑空間的語彙
- 形式操作的特徵：彎曲、流動感
- 空間的特色：板狀混凝土牆所形塑的線性的空間與量體
- 單純化的材料運用模式
- 柱子與燈對於人工樹林的模擬



Hoenheim-North Terminus & Car Park

1998-2001

法國斯特拉斯堡

- 從幾何和平面等抽象繪畫轉換到柱、樑、板等圍塑空間的語彙
- 形式操作的特徵：彎曲、流動感
- 空間的特色：板狀混凝土牆所形塑的線性的空間與量體
- 單純化的材料運用模式
- 柱子與燈對於人工樹林的模擬



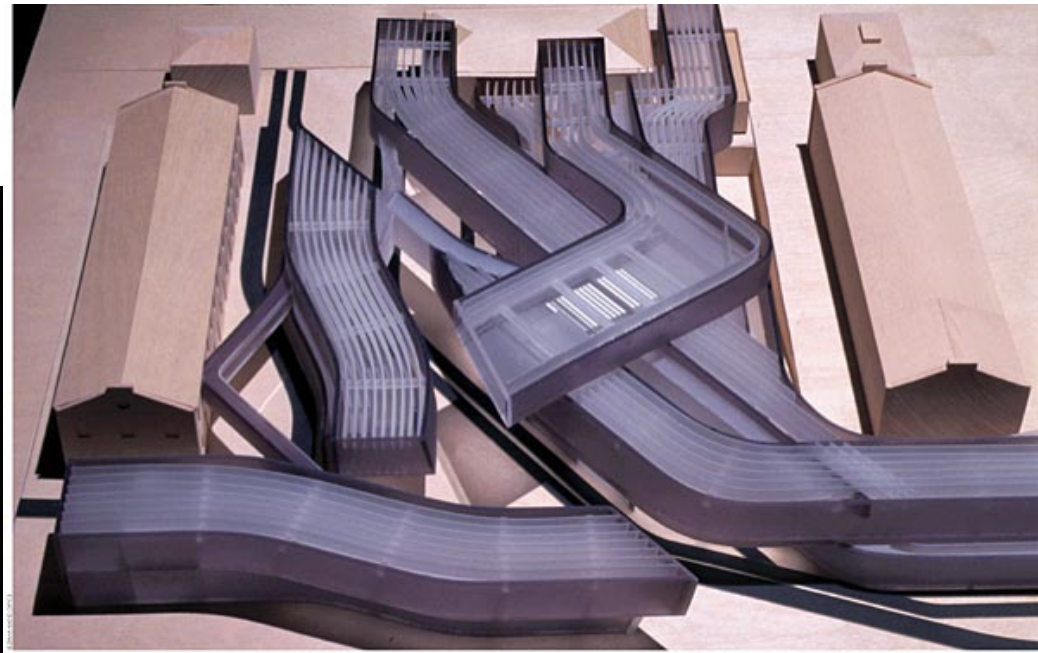
21世紀羅馬國立藝術博物館 1998-2011



- 從幾何和平面等抽象繪畫轉換到柱、樑、板等圍塑空間的語彙
- 形式操作的特徵：彎曲、流動感
- 空間的特色：管狀的線性的空間與量體
- 單純化的材料運用模式
- **Hadid**以使彼此糾結、纏繞的軟管狀建築物在羅馬的街頭流竄，宛如徜徉在洋流中的海帶一般，讓建築物的空間隨著都市的紋理擺動、飄蕩，**Hadid**主動的詮釋在她的觀點下都市的公共空間面貌。



21世紀羅馬國立藝術博物館
1998-2011



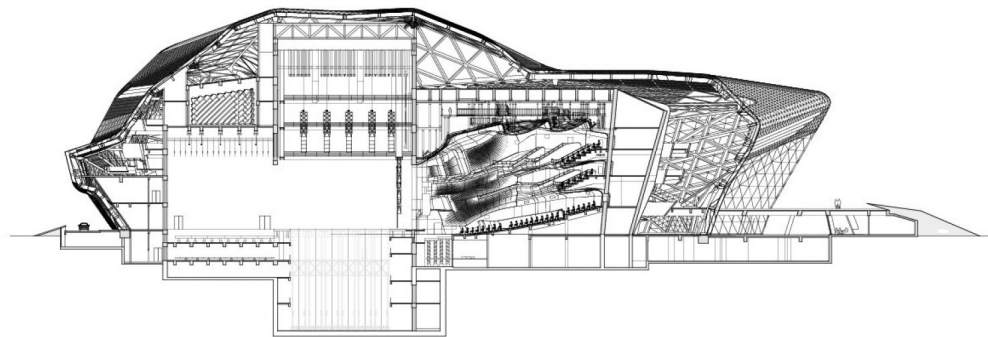
中國廣州劇院

2003-2011

“圓潤雙礫”。其中，“大石頭”是1800座的大劇場及其配套的設備用房、劇務用房、演出用房、行政用房、錄音棚和藝術展覽廳；“小石頭”則是400座的多功能劇場及配套餐廳。兩者皆為屋蓋、幕牆一體化的結構，整體性外殼最大長度約120米，高度43米。

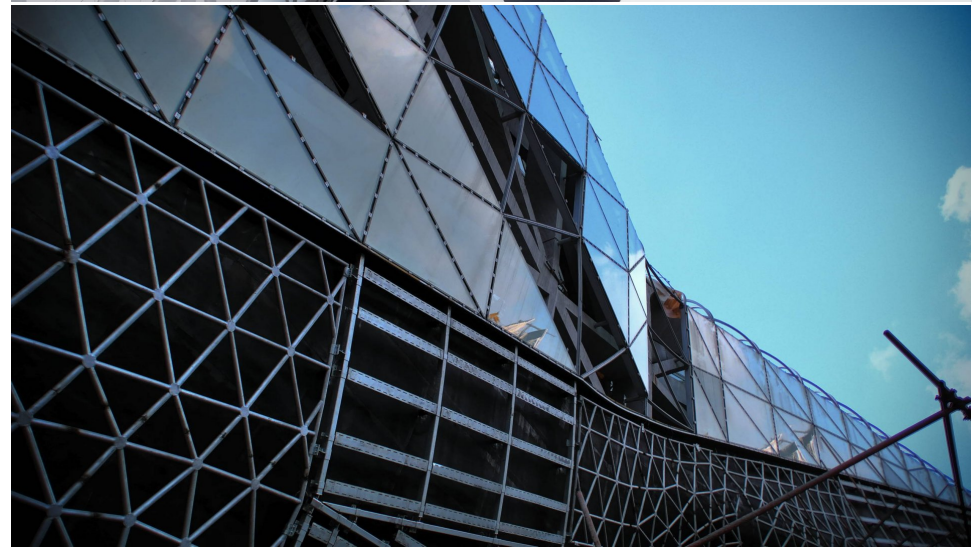
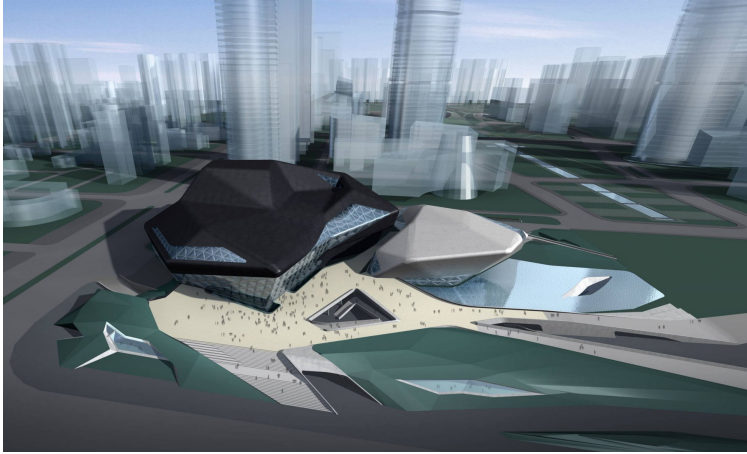


- 數位參數設計的操作
- 空間的特色：連續性的自由曲面與自由形量體
- 單純化的材料運用模式
- 量體型態來自於珠江的圓潤雙礫。



中國廣州劇院

2003-2011



Glasgow Riverside Museum of transport

2004-2012

· 設計概念和形式的來源：

濱江博物館毗鄰歷史古城格拉斯哥最著名的兩條河流—kelvin河和clyde河，參考了周邊環境中自然元素的形態，以雕塑般的建築形式詮釋了河流的能量。

山峰和峽谷一樣的波浪屋頂形式是根據周邊觀景角度設計的，依據環境的特點從圓弧曲線變化到尖銳的夾角。



Glasgow Riverside Museum of transport

2004-2012



London Aquatic Center

2005-2011

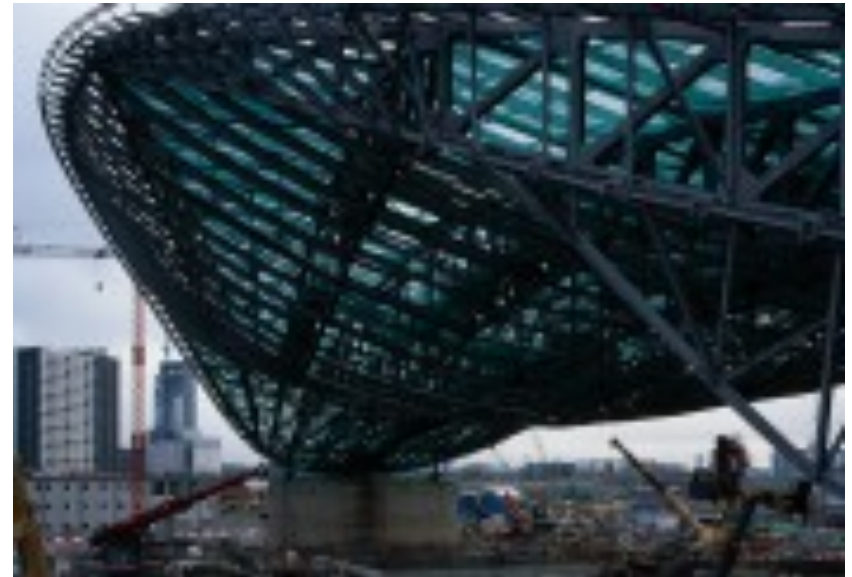
倫敦水上運動中心

設計靈感：水在流動時的律動幾何感，

材料：總重3000噸的鋼結構，只用了三個支護點來支撐，最上頭覆蓋的是以堅固著稱的鋁板，所有的建材有一半是採用回收材料，同樣減少了大幅的排碳量。

建材：再生骨材並且加入了礦渣微粉，減少了一半的水泥需求。

- 數位參數設計的操作
- 空間的特色：連續性的自由曲面與自由形量體
- 單純化的材料運用模式
- 量體型態來自於珠江的圓潤雙礫。



思想

- 開創未來形式的複雜性
- 形式語言的抽象性
- 結構的技術性
- 動態連續的場域
- 多面向的場域概念對設計的啟發

生平
論點
手法

手法

- 早期
- 從幾何和平面等抽象繪畫轉換到柱、樑、板等圍塑空間的語彙
- 形式操作的特徵：爆炸、碎化、複雜性、螺旋、彎曲、編織、壓縮
- 空間的特色：線性的空間與量體（管狀、束、帶）、流動的空間
- 單純化的材料運用模式
- 後期
- 數位參數設計的操作
- 形式操作的特徵：螺旋、編織、複雜性
- 空間的特色：連續性的自由曲面與自由形量體
- 單純化的材料運用模式